

Handwritten notes:
 1240
 B-1500
 B-1520

SEÑORES

HOSPITAL DEPARTAMENTAL MARIA INMACULADA E.S.E

NIT: 891.180.098-5

REF: COTIZACION 127-23

Respetados señores,

La presente tiene el fin de cotizar a usted la dotación y adecuación de ambulancia de traslado asistencial básico (TAB) sobre vehículo TOYOTA LAND CRUISER 4x4, Gasolina, modelo 2023; según norma Icontec 3729 última actualización y resolución No. 3100 de 2019.

MOTOR	1GR-FE
No. CILINDROS	6 en V
CILINDRADA	3.956 C.C.
POTENCIA	231.1 hp / 5.200 rpm
TORQUE	360 km / 3.800 rpm
SISTEMA DE ALIMENTACION	Inyección EFI
COMBUSTIBLE	GASOLINA
TRACCION	4x4
DIRECCION	Bolas recirculantes, Asistida Hidráulicamente
SUSPENSION	Delantera: Eje rígido con resortes helicoidales y amortiguadores telescópicos. Trasera Eje rígido con ballestas semielípticas y amortiguadores telescópicos.
FRENOS	Delanteros de discos ventilados. Traseros de disco sólido.
PESOS Y DIMENSIONES	Peso Vacío (Kg): 2.115 Peso bruto vehicular (Kg): 3.200 Capacidad de carga (Kg): 1.085 Capacidad de tanque combustible (Gal): 23.8 Longitud total (mm): 4.990 Ancho total (mm): 1.770 Altura total (mm): 2.115
PESOS Y DIMENSIONES	Distancia entre ejes (mm): 2.980 Distancia mínima al piso (mm): 235
SEGURIDAD	Faros delanteros: multireflectores halógenos Tercer Stop: Si Carrocería de absorción impactos: GOA Cinturones de seguridad delanteros: 2 de 3 puntos retractiles – 1 de 2 puntos fijo



	Cinturones de seguridad traseros: 8 de 2 puntos ajustables Airbags: 2 delanteros (conductor + pasajero) Apoya cabezas: 2 Pedal de freno: Retráctil colapsable Puertas: Barra protección lateral
EQUIPAMIENTO	Aire Acondicionado: Si Material tapicería: Vinilo Espejos retrovisores externos: Manuales Radio: AM/FM-CD Parlantes: 2 Volante y palanca de cambios: Uretano Tacómetro: Si Odómetro: Si Estribos: Si

ESPECIFICACIONES TÉCNICAS DE LA CARROCERÍA

ESTRUCTURA

Estructura fabricada en lámina calibre 18 Coll Roll, piso y puentes de 1/8 y lamina Calibre 16, forrada interior y exteriormente en fibra de vidrio.

PINTURA

Pintada en su totalidad de color blanco poliuretano e inmunizado todo el piso.

GENERALIDADES

- La carrocería de la ambulancia será independiente de la cabina del conductor.
- Sistema de intercomunicación.
- Cuenta con un módulo de intercomunicación visual y auditiva instalado entre el tabique de separación de la cabina del conductor y el compartimiento del paciente por medio de ventanas corredizas construidas en vidrio de seguridad para vehículos. Anteriormente nombrado en las especificaciones de la carrocería.



ARCRON+

NIT: 900.093.151-7

- El revestimiento interior del compartimiento del paciente, se realizará en inyección de poliuretano en toda su totalidad. Con el fin de dar protección retardante al fuego, termo acústica y agilizar el proceso térmico al momento de poner en funcionamiento del aire acondicionado.
- La ambulancia será forrada interiormente en fibra de vidrio debidamente bocelado y rematado en los filos con el fin de evitar puntas, superficies cortantes o afiladas. Los elementos peligrosos como soportes, y elementos metálicos. La fibra de vidrio facilita la limpieza y desinfección con desinfectantes de uso tradicional en los hospitales y clínicas. El espesor de la lámina de fibra será de 05 mm. De una sola pieza. Los empates y uniones se realizarán por medio de pegues y se bocelará completamente con el fin de evitar la filtración de líquidos al interior de la estructura de la ambulancia.
- Acceso principal al compartimiento del paciente por la parte posterior que cuenta con una apertura útil de mínimo 1.10 metros altura y de 0.90 metros de ancho, con mecanismo que permite el bloqueo en posición de "abierta", con un peldaño adherido a la carrocería con acabado antideslizante para facilitar el acceso al compartimiento del paciente. Sobre estas medidas se autorizan variaciones máximas del 10 %.
- Los gases del tubo de escape no ingresan al interior de la ambulancia.
- El habitáculo de la ambulancia lleva una puerta lateral para el acceso de camilla secundaria y otros.

CAMAROTE

Ubicado sobre la cabina de conducción para almacenar equipos varios.

MEDIDAS APROXIMADAS DE CARROCERIA

Largo útil	2.35 mts
Ancho útil	1.75 mts
Alto útil	1.60 mts



Tel: 238 0614 - Cel: 315 315 7190
Fax: 403 9211



www.arcron.com.co
j.lopez@arcron.com.co



Calle 34 Sur N° 69 - 73
Barrio Carvajal - Bogotá, D.C.



PISO

El piso será de una pieza, en caucho antideslizante el cual es aislante eléctrico, sin costuras 5 centímetros y bocelado en pirlán de aluminio en todos los contornos.

UNA BARRA PASAMANOS

Localizada a todo lo largo del compartimiento del paciente, para el sostenimiento del personal asistencial cuando el vehículo esté en movimiento.

SISTEMA ELECTRICO DE LA AMBULANCIA

Todos los sistemas instalados se protegerán mediante fusibles calibrados de fácil acceso para su eventual sustitución, los fusibles correspondientes al equipo médico o especial que lleva el vehículo se agruparán en una caja única. Todo el equipo eléctrico debe funcionar a una tensión nominal de 12 V de corriente continua, con circuito independiente para manejar los aparatos de la cabina y el área de pacientes

La siguiente es la distribución del sistema eléctrico:

- Barra de luces con perifoneo y sirena tipo LED
- Mini barra de luces tipo LED
- Dos exploradoras delanteras LED
- Una exploradora trasera LED
- Diez luces LED distribuidas así:
 - Seis luces laterales rojas intermitentes a los costados derecho e izquierdo, parte trasera instaladas simétricamente para su visualización.
 - Cuatro luces blancas declinadas al 15% dos a cada costado.
- Un extractor de olores
- Una lámpara de luz fría
- Inversor de corriente de 2000 vatios digital con sus respectivas tomas
- Batería adicional con máster
- Pito de reversa



- **UN MUEBLE LATERAL IZQUIERDO**

La ambulancia se dotará con gabinetes en el compartimiento del paciente, fabricado en PVC espumoso de 15 milímetros con garantía de (5) años de fábrica por deterioro no por mala manipulación y recubierto en fórmica para su fácil limpieza, los bordes redondeados y fijos postformados demarcados con sus respectivos colores de identificación, así:

Amarrillo: Pediátrico

Azul: Respiratorio

Verde: Quirúrgico y varios

Rojo: Cardíaco circulatorio

Las puertas de los gabinetes y muebles serán del tipo corredizo fabricadas en láminas de acrílico de 4 mm. Transparentes con sus correspondientes anclajes y seguros que evitarán la apertura de las mismas cuando el vehículo está en movimiento.

Este producto es 100% de fabricación nacional

- **UN MUEBLE LATERAL DERECHO**

Este mueble sirve como camilla auxiliar o como asiento para personal, fabricado en PVC espumoso de 15 milímetros con garantía de (5) años de fábrica por deterioro no por mala manipulación recubierto en fórmica, puntas redondeadas, tapa abatible para poder guardar insumos de la ambulancia, tres cinturones de dos puntos con espaldar y apoya cabezas. ***Este producto es 100% de fabricación nacional***

AVISOS

Se le instalan franjas y logotipos todo en cinta reflectiva.

Leyenda de "este es un espacio libre de humo de tabaco" u otro similar" y "use el cinturón de seguridad", ubicada en el compartimiento del paciente

- Dos (2) Letreros de "**AMBULANCIA**" en los costados.
- Un (1) Letrero de "**AMBULANCIA**" en la parte delantera en sentido inverso con medidas reglamentarias con el fin de ser leído



claramente en un espejo retrovisor a una distancia mínima de 60 metros.

- Un (1) Letrero de "AMBULANCIA" en la parte trasera.
- Un (1) Letrero de "AMBULANCIA" en el techo.
- Un (1) Símbolo Internacional de la "CRUZ DE LA VIDA" instalado en puerta trasera de la Ambulancia.
- Tres (3) Siglas "TAB", instalada en los costados y puerta trasera de la Ambulancia.
- Calcomanía de "CONSERVE SU DISTANCIA" ubicada en la parte trasera de la Ambulancia.
- **Nota: La rotulación, identificación y decoración exterior, se demarcará con cinta reflectiva que cumple con las normas ASTM-4956-93 y ASTM-810.**

SISTEMA RESPIRATORIO

Un (1) cilindro de oxígeno de 3.0 metros cúbicos en aluminio, toma de pared con su flujómetro y regulador de oxígeno y un (1) cilindro portátil de 0.5 m3 con regulador.

UNA BARRA DE SOLUCIONES

Fabricada en aluminio instalada en el techo con cuatro ganchos que soportan líquidos parenterales.

DOTACIÓN PARA AMBULANCIA DE TRASLADO

EQUIPO MEDICO

- Un (1) Fonendoscopio Adulto
- Un (1) Fonendoscopio Pediátrico
- Un (1) Tensiómetro Adulto
- Un (1) Tensiómetro Pediátrico
- Un (1) Aspirador Nasal manual
- Un (1) Glucómetro
- Dos (2) Torniquetes para acceso IV
- Un (1) Torniquete para hemorragias
- Una (1) Pinza de Maguill
- Una (1) Tijera cortatodo



- Una (1) Riñonera en acero inoxidable
 - Un (1) Pato orinal en acero inoxidable
 - Un (1) Pato coprológico en acero inoxidable
 - Una (1) Linterna de examen marca GMD
 - Una (1) Manta térmica marca RESCUE
 - Dos (2) Collares cervicales Adultos
 - Dos (2) Collares cervicales Pediátricos
 - Un (1) Inmovilizador lateral de cabeza
 - Un (1) Juego de Férulas para brazo, antebrazo, pierna y pie acartonadas
 - Un (1) Ambu adulto con máscara y bolsa de reservorio
 - Un (1) Ambu pediátrico con máscara y bolsa de reservorio
- Elementos de desinfección y aseo

INMOVILIZADOR RIGIDO CERVICAL

Fabricado en polietileno de 1.80m de largo X 0.40 m de ancho con sus respectivas correas y arnés.

Este producto es 100% de fabricación nacional

TABLA ESPINAL CORTA

Fabricado en polietileno con sus respectivas correas de sujeción.

Este producto es 100% de fabricación nacional

EQUIPOS E INSUMOS TRASLADO ASISTENCIAL BASICO (TAB) RESOLUCION 3100 DE 2019

EQUIPOS

- UN (1) DESFIBRILADOR EXTERNO AUTOMATICO DEA
- UN (1) MONITOR DE SIGNOS VITALES
- UN (1) ASPIRADOR DE SECRECIONES (SUCCIONADOR)



Tel: 238 0614 - Cel: 315 315 7190
Fax: 403 9211



www.arcron.com.co
j.lopez@arcron.com.co



Calle 34 Sur N° 69 - 73
Barrio Carvajal - Bogotá, D.C.



ARCRON+

NIT: 900.093.151-7

UNA CAMILLA PRINCIPAL

Tipo ambulancia de dos niveles con patas abatibles, construida en tubería de 7/8" Cal. 18 en aluminio reforzada, piezas de armadura en aluminio resistentes al impacto, tendido en platina de aluminio, con ruedas de deslizamiento de 5" en caucho resistente antibacterial, que no deja ningún marca en la superficie de la ambulancia, Ruedas de 4" de choque para ingreso a la ambulancia, las cuales permiten el acceso de esta al vehículo, adicionalmente lleva 4 ruedas de patín de alta resistencia para fácil deslizamiento de la camilla dentro del vehículo, con espaldar reclinable, barandillas abatibles, pies deslizantes, sistema mecánico de bloqueo, además estas camillas son las únicas en el mercado que cuentan con pines de seguridad.

Colchoneta de espuma de 10 cm de espesor de densidad 0.26 marca espumados, recubiertas en cordobán que impide filtraciones de líquidos y forradas interiormente con bolsa plástica; atril para suero, tres cinturones de seguridad de dos puntos, soporte de fijación.

Medidas: Largo: 1.90 m, Ancho: 0.55 m, Alto Mínimo: 0.25 y Alto Máximo: a la altura requerida por el vehículo. Resistencia en kg: 180 kg Aproximadamente. Cumple con las normas técnicas requeridas.

Este producto es 100% de fabricación nacional

UNA SILLA DE RUEDAS PORTATIL

Fabricada en tubería redonda terminado en pintura electrostática y lona de alta resistencia, dos cinturones de dos puntos de seguridad, resistencia de 120 kilogramos. ***Este producto es 100% de fabricación nacional***

UNA SILLA PARA MEDICO ABATIBLE

Fabricada en tubo de 1" de diámetro tapizada, con un cinturón de seguridad de dos puntos. ***Este producto es 100% de fabricación nacional***

AIRE ACONDICIONADO

Parte delantera original del vehículo y parte trasera del compartimiento del paciente instalado con la siguiente capacidad de 22000 a 25000 BTU

– 650 A 750 CFM.

2 motores a 650 CFM



Tel: 238 0614 - Cel: 315 315 7190
Fax: 403 9211



www.arcron.com.co
j.lopez@arcron.com.co



Calle 34 Sur N° 69 - 73
Barrio Carvajal - Bogotá, D.C.



ARCRON+

NIT: 900.093.151-7

Válvula Expansión 1 Tonelada Serpentin de flujo directo Control de temperatura.

UN RADIO TELEFONO DE TELECOMUNICACIONES

GENERALIDADES:

- Bloqueo de canal ocupado.
- Escucha monitoreo remoto.
- Volumen mínimo programable.
- Alerta de bocina megafonía.
- Clonación radio.
- Sistema de transposición.
- Señalización 5 tonos.
- Bloqueo y desactivación remota.
- Alerta de emergencias.
- Desvío de llamadas.
- Recepción dual.
- Función hablar sin repetidor.
- GPS

EQUIPOS Y HERRAMIENTAS

- Dos (2) Extintores de polvo polivalente ABC de 5 LIBRAS, uno instalado en la parte delantera del vehículo y el otro extintor ubicado en la parte trasera de la ambulancia.
- Una (1) Caja de herramientas plástica
- Un (1) Alicates de mango aislado
- Tres (3) Destornilladores de pala
- Tres (3) Destornilladores de estrella
- Juego de llaves fijas
- Una (1) Llave inglesa
- Un (1) Martillo metálico
- Dos (2) Chalecos fluorescente
- Una (1) Lámpara recargable
- Fusibles surtidos
- Dos (2) Tacos de madera
- Una (1) Palanca patecabra
- Una (1) Cuerda con ganchos de tracción 20 m
- Un (1) Cable de red urbana
- Un (1) Juego de cables de ignición
- Cuchilla para romper cinturones de seguridad
- Martillo rompe vidrio.



Tel: 238 0614 - Cel: 315 315 7190
Fax: 403 9211



www.arcron.com.co
j.lopez@arcron.com.co



Calle 34 Sur N° 69 - 73
Barrio Carvajal - Bogotá, D.C.



VALORES AGREGADOS

- Mesa para equipos instalada en la camilla principal
- Cámara de reversa con monitor en la cabina del conductor

CONDICIONES COMERCIALES

TIEMPO DE ENTREGA: Ciento veinte (120) hábiles días a partir del anticipo y según disponibilidad de chasis

LUGAR DE ENTREGA: Instalaciones de la IPS

GARANTIA CHASIS: Tres (3) años o 100.000 km lo primero que ocurra

GARANTIA DE CARROCERIA Y DOTACIÓN: Un año (1) por defectos de fabricación Una revisión preventiva de la ambulancia si se requiere durante el tiempo de garantía;

VALIDEZ DE LA OFERTA: Noventa (90) días

FORMA DE PAGO: 50% anticipo, 25% al enviar evidencia del avance y matrícula de la ambulancia y 25% Contra entrega.

Nota: el vehículo se entrega matriculado y con su respectivo SOAT; en la oficina de transito que la entidad escoja para ello.

DESCRIPCIÓN	CANTIDAD	VALOR UNITARIO	VALOR TOTAL
Fabricación y adecuación de ambulancias (TAB) montado sobre chasis Toyota Land Cruiser Modelo 2023	1	\$ 357.142.857	\$ 357.142.857
		SUBTOTAL	\$ 357.142.857
		IVA	\$ 67.857.143
		TOTAL	\$ 425.000.000

*Incluido impuestos

Atentamente,


JORGE LÓPEZ

C.C: 79'292.472 Btá

Gerente



Tel: 238 0614 - Cel: 315 315 7190
Fax: 403 9211



www.arcron.com.co
j.lopez@arcron.com.co



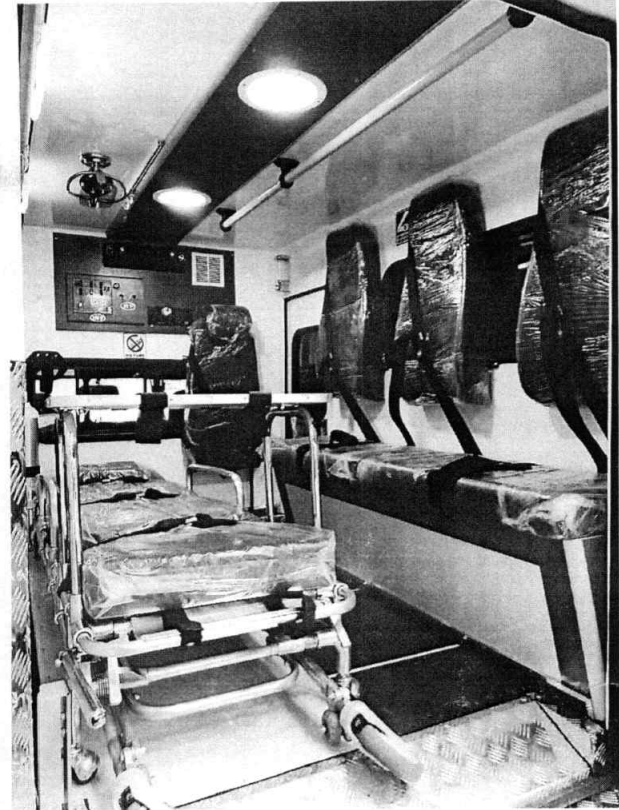
Calle 34 Sur N° 69 - 73
Barrio Carvajal - Bogotá, D.C.



ARCRON+

NIT: 900.093.151-7

INTERIOR



EXTERIOR



Tel: 238 0614 - Cel: 315 315 7190
Fax: 403 9211



www.arcron.com.co
j.lopez@arcron.com.co



Calle 34 Sur N° 69 - 73
Barrio Carvajal - Bogotá, D.C.



SEÑORES

HOSPITAL DEPARTAMENTAL MARIA INMACULADA E.S.E

NIT: 891.180.098-5

REF: COTIZACION 128-23

Respetados señores,

La presente tiene el fin de cotizar a usted la dotación y adecuación de ambulancia de traslado asistencial básico (TAB) sobre vehículo 4x4 Ford Ranger XL Diesel, Chevrolet Colorado ó Nissan Frontier modelo 2023; según norma Icontec 3729 última actualización y resolución No. 3100 de 2019.

FORD RANGER XL

Motor	Puma 2.2L Diesel
No. Cilindros	4 cilindros
Cilindrada	
Potencia	158 HP / 3.200 RPM
Torque	385 Nm @ 1600 - 2500 RPM
Sistema de alimentación	Inyección Directa
Combustible	Diesel
Tracción	4x4
Dirección	Asistida eléctricamente
Suspensión	Delantera Independiente , Brazos superior e Inferior , Espirales, Amortiguadores y Barra Estabilizadora Trasera Eje Rígido Con Ballestas, Amortiguadores Inclinados y contrapuestos
Frenos	Delanteros: Discos Ventilados Traseros: Tipo Tambor
Relación eje trasero	3.55:1
Ancho con espejos (mm)	2.163
Largo total	5.367
Tracción	4x4 con Electronic Shift on the Fly
Capacidad de Carga Útil Bruta (Kg) (1 No incluye el peso de los pasajeros) (2 No Incluye el peso de la carrocería)	1.357 1-2
Capacidad Tanque de Combustible (Lt/Gal)	80 / 21



ARCRON+

NIT: 900.093.151-7

Motor	Chevrolet Colorado
No. Cilindros	4 cilindros
Cilindrada	2.776
Potencia	197 HP / 3.400 RPM
Torque	440 @ 2000
Relación de compresión	16.5 : 1
Combustible	Diesel
Tracción	4x4
Dirección	Asistida eléctricamente
Suspensión	Delantera Independiente con brazos articulados, resortes helicoidales, barra estabilizadora y amortiguadores telescópicos hidráulicos presurizados Trasera Paquete de ballestas semi-elípticas de dos pasos y amortiguadores telescópicos hidráulicos de doble acción
Frenos	Delanteros: Discos ventilados con cáliper flotante Traseros: Sistema de tambor
Trocha delantera	1570 / 1570
Capacidad Tanque de Combustible (Lt)	80
Peso neto	1728
Peso bruto	3100
Capacidad de carga total	1372

MARCA	NISSAN NP300
No. CILINDROS	4 cilindros en línea
CILINDRADA	2.488
POTENCIA	161 hp / 3.600 rpm
TORQUE	41,1 km / 2.000 rpm
SISTEMA DE ALIMENTACION	Inyección Directa + Riel Común
COMBUSTIBLE	Diesel
TRACCION	4x4
DIRECCION	Piñón y Cremallera Asistida Hidráulicamente
SUSPENSION	Delantera independiente con doble horquilla, muelle helicoidal sobre amortiguador telescópico y barra estabilizadora. Trasera MultiLink con eje rígido, muelle helicoidal con amortiguador telescópico y barra estabilizadora



Tel: 238 0614 - Cel: 315 315 7190
Fax: 403 9211



www.arcron.com.co
j.lopez@arcron.com.co



Calle 34 Sur N° 69 - 73
Barrio Carvajal - Bogotá, D.C.

ESPECIFICACIONES TÉCNICAS DE LA CARROCERÍA

ESTRUCTURA

Estructura fabricada en lámina calibre 18 Coll Roll, piso y puentes de 1/8 y lamina Calibre 16, forrada interior y exteriormente en fibra de vidrio.

PINTURA

Pintada en su totalidad de color blanco poliuretano e inmunizado todo el piso.

GENERALIDADES

- La carrocería de la ambulancia será independiente de la cabina del conductor.
- Sistema de intercomunicación.
- Cuenta con un módulo de intercomunicación visual y auditiva instalado entre el tabique de separación de la cabina del conductor y el compartimiento del paciente por medio de ventanas corredizas construidas en vidrio de seguridad para vehículos. Anteriormente nombrado en las especificaciones de la carrocería.
- El revestimiento interior del compartimiento del paciente, se realizará en inyección de poliuretano en toda su totalidad. Con el fin de dar protección retardante al fuego, termo acústica y agilizar el proceso térmico al momento de poner en funcionamiento del aire acondicionado.
- La ambulancia será forrada interiormente en fibra de vidrio debidamente bocelado y rematado en los filos con el fin de evitar puntas, superficies cortantes o afiladas. Los elementos peligrosos como soportes, y elementos metálicos. La fibra de vidrio facilita la limpieza y desinfección con desinfectantes de uso tradicional en los



hospitales y clínicas. El espesor de la lámina de fibra será de 05 mm. De una sola pieza. Los empates y uniones se realizarán por medio de pegues y se bocelará completamente con el fin de evitar la filtración de líquidos al interior de la estructura de la ambulancia.

- Acceso principal al compartimiento del paciente por la parte posterior que cuenta con una apertura útil de mínimo 1.10 metros altura y de 0.90 metros de ancho, con mecanismo que permite el bloqueo en posición de "abierto", con un peldaño adherido a la carrocería con acabado antideslizante para facilitar el acceso al compartimiento del paciente. Sobre estas medidas se autorizan variaciones máximas del 10 %.
- Los gases del tubo de escape no ingresan al interior de la ambulancia.
- El habitáculo de la ambulancia lleva una puerta lateral para el acceso de camilla secundaria y otros.

CAMAROTE

Ubicado sobre la cabina de conducción para almacenar equipos varios.

MEDIDAS APROXIMADAS DE CARROCERIA

Largo útil	2.35 mts
Ancho útil	1.75 mts
Alto útil	1.60 mts

PISO

El piso será de una pieza, en caucho antideslizante el cual es aislante eléctrico, sin costuras 5 centímetros y bocelado en pirlán de aluminio en todos los contornos.

UNA BARRA PASAMANOS

Localizada a todo lo largo del compartimiento del paciente, para el sostenimiento del personal asistencial cuando el vehículo esté en movimiento.

SISTEMA ELECTRICO DE LA AMBULANCIA

Todos los sistemas instalados se protegerán mediante fusibles calibrados de fácil acceso para su eventual sustitución, los fusibles correspondientes al equipo médico o especial que lleva el vehículo



ARCRON+

NIT: 900.093.151-7

se agruparán en una caja única. Todo el equipo eléctrico debe funcionar a una tensión nominal de 12 V de corriente continua, con circuito independiente para manejar los aparatos de la cabina y el área de pacientes

La siguiente es la distribución del sistema eléctrico:

- Barra de luces con perifoneo y sirena tipo LED
 - Mini barra de luces tipo LED
 - Dos exploradoras delanteras LED
 - Una exploradora trasera LED
 - Diez luces LED distribuidas así:
 - Seis luces laterales rojas intermitentes a los costados derecho e izquierdo, parte trasera instaladas simétricamente para su visualización.
 - Cuatro luces blancas declinadas al 15% dos a cada costado.
- Un extractor de olores
- Una lámpara de luz fría
 - Inversor de corriente de 2000 vatios digital con sus respectivas tomas
 - Batería adicional con máster
 - Pito de reversa

DISTRIBUCIÓN DE MUEBLES

• UN MUEBLE LATERAL IZQUIERDO

La ambulancia se dotará con gabinetes en el compartimiento del paciente, fabricado en PVC espumoso de 15 milímetros con garantía de (5) años de fábrica por deterioro no por mala manipulación y recubierto en fórmica para su fácil limpieza, los bordes redondeados y fijos postformados demarcados con sus respectivos colores de identificación, así:

Amarrillo: Pediátrico

Azul: Respiratorio

Verde: Quirúrgico y varios

Rojo: Cardíaco circulatorio



Tel: 238 0614 - Cel: 315 315 7190
Fax: 403 9211



www.arcron.com.co
j.lopez@arcron.com.co



Calle 34 Sur N° 69 - 73
Barrio Carvajal - Bogotá, D.C.



ARCRON+

NIT: 900.093.151-7

Las puertas de los gabinetes y muebles serán del tipo corredizo fabricadas en láminas de acrílico de 4 mm. Transparentes con sus correspondientes anclajes y seguros que evitarán la apertura de las mismas cuando el vehículo está en movimiento.

Este producto es 100% de fabricación nacional

• UN MUEBLE LATERAL DERECHO

Este mueble sirve como camilla auxiliar o como asiento para personal, fabricado en PVC espumoso de 15 milímetros con garantía de (5) años de fábrica por deterioro no por mala manipulación recubierto en fórmica, puntas redondeadas, tapa abatible para poder guardar insumos de la ambulancia, tres cinturones de dos puntos con espaldar y apoya cabezas. **Este producto es 100% de fabricación nacional**

AVISOS

Se le instalan franjas y logotipos todo en cinta reflectiva.

Leyenda de "este es un espacio libre de humo de tabaco" u otro similar" y "use el cinturón de seguridad", ubicada en el compartimiento del paciente

- Dos (2) Letreros de "AMBULANCIA" en los costados.
- Un (1) Letrero de "AMBULANCIA" en la parte delantera en sentido inverso con medidas reglamentarias con el fin de ser leído claramente en un espejo retrovisor a una distancia mínima de 60 metros.
- Un (1) Letrero de "AMBULANCIA" en la parte trasera.
- Un (1) Letrero de "AMBULANCIA" en el techo.
- Un (1) Símbolo Internacional de la "CRUZ DE LA VIDA" instalado en puerta trasera de la Ambulancia.
- Tres (3) Siglas "TAB", instalada en los costados y puerta trasera de la Ambulancia.
- Calcomanía de "CONSERVE SU DISTANCIA" ubicada en la parte trasera de la Ambulancia.
- **Nota: La rotulación, identificación y decoración exterior, se demarcará con cinta reflectiva que cumple con las normas ASTM-4956-93 y ASTM-810.**



Tel: 238 0614 - Cel: 315 315 7190
Fax: 403 9211



www.arcron.com.co
j.lopez@arcron.com.co



Calle 34 Sur N° 69 - 73
Barrio Carvajal - Bogotá, D.C.



SISTEMA RESPIRATORIO

Un (1) cilindro de oxígeno de 3.0 metros cúbicos en aluminio, toma de pared con su flujómetro y regulador de oxígeno y un (1) cilindro portátil de 0.5 m3 con regulador.

UNA BARRA DE SOLUCIONES

Fabricada en aluminio instalada en el techo con cuatro ganchos que soportan líquidos parenterales.

DOTACIÓN PARA AMBULANCIA DE TRASLADO

EQUIPO MEDICO

- Un (1) Fonendoscopio Adulto
 - Un (1) Fonendoscopio Pediátrico
 - Un (1) Tensiómetro Adulto GMD
 - Un (1) Tensiómetro Pediátrico HONSUN
 - Un (1) Aspirador Nasal manual
 - Un (1) Glucómetro TRUELIFE
 - Dos (2) Torniquetes para acceso IV
 - Un (1) Torniquete para hemorragias
 - Una (1) Pinza de Maguill
 - Una (1) Tijera cortatodo
 - Una (1) Riñonera en acero inoxidable
 - Un (1) Pato orinal en acero inoxidable
 - Un (1) Pato coprológico en acero inoxidable
 - Una (1) Linterna de examen
 - Una (1) Manta térmica
 - Dos (2) Collares cervicales Adultos
 - Dos (2) Collares cervicales Pediátricos
 - Un (1) Inmovilizador lateral de cabeza
 - Un (1) Juego de Férulas para brazo, antebrazo, pierna y pie acartonadas
 - Un (1) Ambu adulto con máscara y bolsa de reservorio
 - Un (1) Ambu pediátrico con máscara y bolsa de reservorio
- Elementos de desinfección y aseo



INMOVILIZADOR RIGIDO CERVICAL

Fabricado en polietileno de 1.80m de largo X 0.40 m de ancho con sus respectivas correas y arnés.

Este producto es 100% de fabricación nacional

TABLA ESPINAL CORTA

Fabricado en polietileno con sus respectivas correas de sujeción.

Este producto es 100% de fabricación nacional

EQUIPOS E INSUMOS TRASLADO ASISTENCIAL BASICO (TAB) RESOLUCION 3100 DE 2019

EQUIPOS

- UN (1) DESFIBRILADOR EXTERNO AUTOMATICO DEA
- UN (1) MONITOR DE SIGNOS VITALES
- UN (1) ASPIRADOR DE SECRECIONES (SUCCIONADOR)

UNA CAMILLA PRINCIPAL

Tipo ambulancia de dos niveles con patas abatibles, construida en tubería de 7/8" Cal. 18 en aluminio reforzada, piezas de armadura en aluminio resistentes al impacto, tendido en platina de aluminio, con ruedas de deslizamiento de 5" en caucho resistente antibacterial, que no deja ningún marca en la superficie de la ambulancia, Ruedas de 4" de choque para ingreso a la ambulancia, las cuales permiten el acceso de esta al vehículo, adicionalmente lleva 4 ruedas de patín de alta resistencia para fácil deslizamiento de la camilla dentro del vehículo, con espaldar reclinable, barandillas abatibles, pies deslizantes, sistema mecánico de bloqueo, además estas camillas son las únicas en el mercado que cuentan con pines de seguridad.

Colchoneta de espuma de 10 cm de espesor de densidad 0.26 marca espumados, recubiertas en cordobán que impide filtraciones de líquidos y forradas interiormente con bolsa plástica; atril para suero, tres cinturones de seguridad de dos puntos, soporte de fijación.

Medidas: Largo: 1.90 m, Ancho: 0.55 m, Alto Mínimo: 0.25 y Alto Máximo: a la altura requerida por el vehículo. Resistencia en kg: 180 kg Aproximadamente. Cumple con las normas técnicas requeridas.



ARCRON+

NIT: 900.093.151-7

Este producto es 100% de fabricación nacional

UNA SILLA DE RUEDAS PORTATIL

Fabricada en tubería redonda terminado en pintura electrostática y lona de alta resistencia, dos cinturones de dos puntos de seguridad, resistencia de 120 kilogramos. ***Este producto es 100% de fabricación nacional***

UNA SILLA PARA MEDICO ABATIBLE

Fabricada en tubo de 1" de diámetro tapizada, con un cinturón de seguridad de dos puntos. ***Este producto es 100% de fabricación nacional***

AIRE ACONDICIONADO

Parte delantera original del vehículo y parte trasera del compartimiento del paciente instalado con la siguiente capacidad de 22000 a 25000 BTU

– 650 A 750 CFM.

2 motores a 650 CFM

Válvula Expansión 1 Tonelada Serpentín de flujo directo Control de temperatura.

UN RADIO TELEFONO DE TELECOMUNICACIONES

GENERALIDADES:

- Bloqueo de canal ocupado.
- Escucha monitoreo remoto.
- Volumen mínimo programable.
- Alerta de bocina megafonía.
- Clonación radio.
- Sistema de transposición.
- Señalización 5 tonos.
- Bloque y desactivación remota.
- Alerta de emergencias.
- Desvió de llamadas.
- Recepción dual.
- Función hablar sin repetidor.
- GPS



Tel: 238 0614 - Cel: 315 315 7190
Fax: 403 9211



www.arcron.com.co
j.lopez@arcron.com.co



Calle 34 Sur N° 69 - 73
Barrio Carvajal - Bogotá, D.C.



EQUIPOS Y HERRAMIENTAS

- Dos (2) Extintores de polvo polivalente ABC de 5 LIBRAS, uno instalado en la parte delantera del vehículo y el otro extintor ubicado en la parte trasera de la ambulancia.
- Una (1) Caja de herramientas plástica
- Un (1) Alicata de mango aislado
- Tres (3) Destornilladores de pala
- Tres (3) Destornilladores de estrella
- Juego de llaves fijas
- Una (1) Llave inglesa
- Un (1) Martillo metálico
- Dos (2) Chalecos fluorescente
- Una (1) Lámpara recargable
- Fusibles surtidos
- Dos (2) Tacos de madera
- Una (1) Palanca patecabra
- Una (1) Cuerda con ganchos de tracción 20 m
- Un (1) Cable de red urbana
- Un (1) Juego de cables de ignición
- Cuchilla para romper cinturones de seguridad
- Martillo rompe vidrio.

VALORES AGREGADOS

- Mesa para equipos instalada en la camilla principal
- Cámara de reversa con monitor en la cabina del conductor

NOTA: Se ofrecen las tres referencias de chasis ya que por disponibilidad se opta hacer el ensamble en la que esté disponible en el momento para no tener contratiempos.



CONDICIONES COMERCIALES

TIEMPO DE ENTREGA: Ciento veinte (120) hábiles días hábiles a partir del anticipo y según disponibilidad de chasis

LUGAR DE ENTREGA: Instalaciones de la entidad

GARANTIA CHASIS: Tres (3) años o 100.000 km lo primero que ocurra

GARANTIA DE CARROCERIA Y DOTACIÓN: Un año (1) por defectos de fabricación Una revisión preventiva de la ambulancia si se requiere durante el tiempo de garantía;

VALIDEZ DE LA OFERTA: Noventa (90) días

FORMA DE PAGO: 50% anticipo, 25% al enviar evidencia del avance y matrícula de la ambulancia y 25% Contra entrega

Nota: el vehículo se entrega matriculado y con su respectivo SOAT; en la oficina de transito que la entidad escoja para ello.

DESCRIPCIÓN	CANTIDAD	VALOR UNITARIO	VALOR TOTAL
Fabricación y adecuación de ambulancias (TAB) montado sobre chasis 4x4 Ford Ranger XL, Chevrolet Colorado o Nissan Frontier Diesel modelo 2023	1	\$ 277.310.924	\$ 277.310.924
		SUBTOTAL	\$ 277.310.924
		IVA	\$ 52.689.076
		TOTAL	\$ 330.000.000

*Incluido impuestos

Atentamente,



JORGE LOPEZ

C.C: 79'292.472 Btá

Gerente



Tel: 238 0614 - Cel: 315 315 7190
Fax: 403 9211



www.arcron.com.co
j.lopez@arcron.com.co



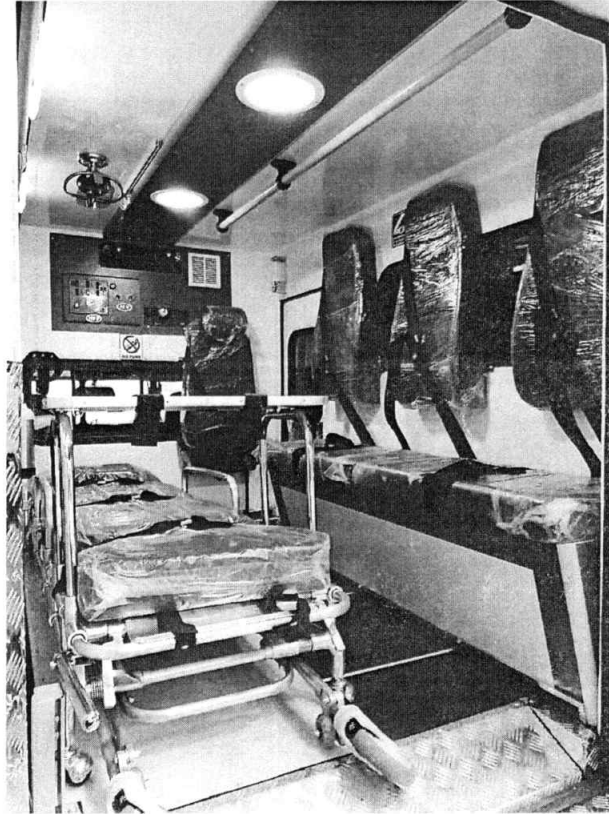
Calle 34 Sur N° 69 - 73
Barrio Carvajal - Bogotá, D.C.



ARCRON+

NIT: 900.093.151-7

INTERIOR



EXTERIOR



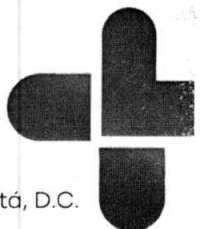
Tel: 238 0614 - Cel: 315 315 7190
Fax: 403 9211



www.arcron.com.co
j.lopez@arcron.com.co



Calle 34 Sur N° 69 - 73
Barrio Carvajal - Bogotá, D.C.



Pereira 22 de junio de 2023

PROPUESTA TECNICA Y ECONOMICA

Ambulancias TAB TIPO FURGON, cumpliendo la resolución 3100 de 2019 Ministerio de Salud:

REQUERIMIENTOS:

Tipo de servicio: **AMBULANCIA TAB**
Tipo de Construcción: **FURGON ?**
Tipo de Tracción: **4 x 4**

CHASIS: Tracción Doble (4X4) Disponibles:

NORMATIVIDAD APLICADA:

Resolución 3100 Noviembre del 2019 ministerio de Salud
Norma técnica colombiana NTC 3729 -IV ACTUALIZACIÓN)
Norma Batería **NTC 978.**
Norma Vidrios **NTC 1467**
Código nacional de tránsito
Homologación Ministerio de Transporte
Normas ambientales

ESPECIFICACIONES TECNICAS: TIPO FURGON

I. VEHICULO - DESCRIPCIÓN TÉCNICA

Vehículo: **4x4**
Servicio: **Particular, público o oficial**
Homologación: **Ambulancia ?**
Modelo: **2023**
Cilindraje: **3956 CC Gasolina**

☎ (+57) 321 501 6486 - (+57) 317 679 1724

✉ imagingrxgroup@gmail.com

📍 PH Parque Jardín TR 26 # 42 - 30 - Dosquebradas, Risaralda

Revisar Precio Ambulancia



Dimensiones Aprox. Largo Ext.: 2.40 metros
Ancho Ext.: 1.80 metros
Altura Ext.: 1.60 metros

II. TIPO DE CARROCERIA

ESTRUCTURA: Modular Construida en Tubería y perfilería estructural. Uniones con soldadura MIG. Volumen simétrico en sentido longitudinal. Conformando por arcos envolventes montados sobre vigas longitudinales principales que descansan sin ninguna modificación sobre los anclajes originales del chasis. Forros en lámina totalmente lisa de fibra de vidrio con filtro UV. La Estructura es preparada y tratada con soluciones Epoxicas para posteriormente ser terminada dentro del proceso de señalización con lacas epoxicas de colores seleccionados por el cliente. Proporcionando mejores características en el terminado de la unidad.

PAREDES: Como aislante térmico y acústico se utiliza una lamina de alta densidad con agentes ignífugos y ecológicos certificados. Sobre este aislamiento se instalan forros en láminas lisas de: fibra de vidrio o lamina melaminica de 3 mm de espesor, con características bacteriostáticas y Fungistáticos vigentes del sector salud.

PISOS: Anclado a la estructura metálica inferior se localizan láminas de fibra de vidrio. Sobre las cuales se instala un vinilo resistente a la humedad con características Bacteriostáticas y Fungistáticos vigentes del sector salud. Además sobre toda la superficie donde rueda la camilla principal se instala una lamina de Acero Inoxidable certificada, con pliegues estructurados como guías para las ruedas de la camilla.

HERMETICIDAD: Todas las juntas y bordes se sellan con una emulsión de PVC.

DEFENSAS: Delantera: original del vehículo. **Trasera:** de preferencia se instala la original adaptada del vehículo o la marca. Esta instalación se efectuara sobre la proyección de los anclajes originales del chasis y con la tornillería original. Cumple la premisa de sobrepasar en 50 mm la proyección vertical de la cara posterior del vehículo. Esta defensa está recubierta en material antideslizante, exento de bordes agudos o filos cortantes. Posee bandas reflectivas de alta luminosidad DOT 3 en las esquinas:

PUERTAS: El compartimiento para traslado de pacientes posee tres puertas. El acceso principal o puerta trasera. La puerta lateral derecha concebida para el acceso del paramédico o los acompañantes y la puerta lateral izquierda que de acceso al compartimiento del sistema de oxígeno.

Estos accesos al compartimiento de pacientes tienen diseño y construcción para ser herméticos y evitar su apertura accidental. Por lo tanto están dotados de empaques y mecanismos de apertura interiores y exteriores según la función, y / o mediante llave.

☎ (+57) 321 501 6486 - (+57) 317 679 1724

✉ imagingrxgroup@gmail.com

📍 PH Parque Jardín TR 26 # 42 - 30 - Dosquebradas, Risaralda



El acceso principal o puerta trasera permite la entrada de la camilla del paciente, de los equipos y del personal auxillador. Estará compuesta por 1 hoja abatible con bisagra en sentido vertical con cerradura central. Logrando evitar de esta manera la apertura accidental y optimizando la hermeticidad.

Las puerta trasera y la lateral derecha permiten su apertura desde el interior o exterior. Poseen además: Manijas interiores para cierre, Seguro, bordes curvos sin filos cortantes, bandas en cinta reflectiva y ventana con vidrio polarizado que por sus dimensiones permite evacuar a los ocupantes en caso de emergencia. Los peldaños están recubiertos en material antideslizante metálico y cinta luminiscente texturada.

La puerta lateral izquierda que da acceso al compartimiento de oxígeno, posee apertura exterior, Bordes curvos sin filos cortantes, Bandas en cinta reflectiva, peldaño en material antideslizante y cinta luminiscente texturada.

Para tener control de la apertura de las puertas, en el tablero del conductor se instala un piloto indicador de puertas abiertas con su respectivo rotulo de PUERTAS ABIERTAS. Tiene un diámetro de 10 mm e iluminación intermitente con frecuencia entre 2hz y 4hz.

VENTANAS: Vidrios de seguridad homologados para uso automotriz. Generan el flujo de ventilación Están recubiertos con una película de seguridad tipo polarizado, lo que permite la visibilidad solo de adentro hacia afuera; Además de reducir la propagación de partículas que afecte a los ocupantes. Por sus dimensiones y diseño innovador permiten evacuar o auxiliar a los ocupantes en caso de emergencia. También reducen el riesgo de permitir la expulsión de los ocupantes, paciente con camilla o de los equipos.

Los vidrios de las puertas traseras son fijos y se complementan con un dispositivo de seguridad de tipo martillo para romperlos y activar la salida en caso de emergencia. La ventana de la puerta lateral derecha permite que aun en estado de lluvia pueda mantenerse abierta para facilitar la renovación del aire.

La comunicación entre los compartimientos de pacientes y de conducción está garantizada por medio de dos ventanas corredizas.

MUEBLE BOTIQUÍN LATERAL: Está construido de piso a techo y de pared a pared, sobre el costado izquierdo de la ambulancia. Permite ser desmontado para efectuar reparaciones de mayor complejidad y su construcción modular le permite ser adecuado para nuevas o más específicas exigencias de uso.*

Posee un sistema de cierres para impedir la apertura accidental de los compartimientos. Están fabricados en M.U.F resistente a la humedad y forrado en formica con perfilera de aluminio y/o PVC.

El diseño escogido por el cliente, permite adecuar: colores con bordes realzados sin filos cortantes. Los compartimientos superiores serán identificados por color y con sus respectivas leyendas Así:

☎ (+57) 321 501 6486 - (+57) 317 679 1724

✉ imagingrxgroup@gmail.com

📍 PH Parque Jardín TR 26 # 42 - 30 - Dosquebradas, Risaralda



AZUL: Respiratorio
ROJO: Circuito
AMARILLO: Pediátrico
VERDE: Quirúrgico y Accesorios

En la parte media posterior sobre la entrada se localiza el compartimiento para la silla de ruedas y la camilla plegable. Está recubierto en material lavable y posee un sistema de anclaje para evitar el movimiento de estos elementos en condiciones normales o en caso de accidente. Al mismo nivel se localiza el espacio para el transporte de Equipos médicos. Este compartimiento posee las tomas eléctricas y estructura para realizar el anclaje de los diferentes instrumentos. Además aporta un espacio superior en sentido longitudinal para transportar la tabla de inmovilización larga.

El diseño del mueble permite que la dotación de norma y aun la adicional, sea transportada de modo ordenado y practico, lo cual se refleja en la rapidez del personal auxiliar para acceder a la misma

SISTEMA ELECTRICO

Estará aislado y protegido del agua, señalizado e identificado en planos eléctricos y electrónicos de la ambulancia.

Del alternador original del chasis se deriva una conexión a un inversor electrónico de corriente de 12v a 110v, tipo sinusoidal, de 1250 W de potencia y eficiencia de 90% que opera desde la zona de pacientes en un sitio protegido de fácil acceso para su operación y mantenimiento.*

El sistema de almacenamiento de energía eléctrica de la ambulancia consta de dos baterías (original del vehículo y la del compartimento del paciente) con una capacidad mínima total de 150 A/h, libre de mantenimiento.

La ambulancia constara de dos circuitos independientes uno para el vehículo y uno para el compartimento del paciente. El vehículo para la zona de pacientes tendrá un interruptor maestro que permita desconexión para efectos de seguridad. Todos los cables interruptores y sistemas soportaran una tensión de mínimo 25% por encima de la capacidad nominal del circuito. La instalación eléctrica estará dentro de tubería de conducción conduflex en material auto extingüible con supresión a ondas de radio

Todos los circuitos estarán protegidos por medio de fusibles adecuados de fácil accesibilidad para su eventual sustitución. Los fusibles del equipo médico y conexiones del compartimento del paciente irán en una caja única en el compartimento posterior. Todo el equipo eléctrico trabajara a una tensión nominal de 12v de corriente continua con polaridad positiva del vehículo. Con desconexión automática o manual al ser alimentado por la red urbana a una tensión de 120V ± 15% a 60 Hz

☎ (+57) 321 501 6486 - (+57) 317 679 1724

✉ imagingrxgroup@gmail.com

📍 PH Parque Jardín TR 26 # 42 - 30 - Dosquebradas, Risaralda



Otros componentes del sistema eléctrico son:

- Tomas a 12V. Tipo encendedor de cigarrillos 2
- Tomas a 120V. Identificadas y situadas como lo indica la norma. 4
- Toma exterior de entrada, Tipo Profesional, resistente a la intemperie 1
- Cable encauchetado trifilar calibre 16 AWG con extremos adaptados y color vivo para su visualización.

TIPO DE LUCES: La iluminación interior cumplirá con los mínimos requeridos en la norma técnica. El sistema de control de apagado y encendido será de operación independiente en los dos compartimientos.

Además posee un sistema de encendido automático activado con temporizador electrónico que permitirá tener las luces encendidas de la zona de pacientes aunque las puertas se encuentren cerradas. La dotación de luces es:

- Lámparas de tecnología LED 4 Unidades
- Luz fría escualizable 1 Unidad

Luces exteriores o de prioridad: Sobre el techo de la carrocería en su parte delantera sobre el en plano superior mas alto se instalará una barra de luces tipo LED, de perfil bajo en aluminio estructural, domos en policarbonato de color rojo. Visualización a mínimo 200 metros y apreciación en 360° de su contorno. En la parte trasera central del techo se instalara una mini barra tipo LED.

En los costados llevara luces con Tecnología LED para delimitación Así:

- Cuatro luces rojas intermitentes
- Cuatro luces blancas con inclinación de 15 grados
- Una exploradora de color blanco para auxiliar el acceso principal
- Dos exploradoras delanteras

Las luces serán accionadas desde la cabina del conductor y llevarán sus respectivos relevos y porta fusibles de norma para protección.

SISTEMA SONORO DE ALERTA

Pito o claxon en el sistema principal estándar; amplificador de perifoneo con cuatro tonos independientes 100 watts de potencia, control de volumen y altavoz (megáfono). El amplificador está instalado en la cabina del conductor y el altavoz está incorporado dentro del vehículo en la parte delantera.

SEÑALIZACIÓN

El color del conjunto Chasis –Carrocería o ambulancia es blanco, aunque a solicitud y costo del cliente se puede proponer un color distintivo que integre las actuales tendencias para vehículos de emergencia internacionalmente.

☎ (+57) 321 501 6486 - (+57) 317 679 1724

✉ imagingrxgroup@gmail.com

📍 PH Parque Jardín TR 26 # 42 - 30 - Dosquebradas, Risaralda



La rotulación y decoración exterior se instalara en cinta reflectiva tipo adhesiva cumpliendo las: dimensiones, disposiciones y normas consignadas en la NTC 3729. Así: En los cuatro costados y el techo.

- Letreros de Ambulancia
- Cruz de la Vida
- Sigla TAB
- Emblema de Misión Médica (únicamente para entidades autorizadas)

El aviso de AMBULANCIA frontal se instalara en sentido inverso para que de esta manera pueda ser leído de manera correcta por los espejos retrovisores de los vehículos precedentes. Según de las especificaciones del cliente se incorporara la especificación de la entidad así:

- Nombre del Hospital,
- Teléfono,
- Identificación grafica.

Adicionalmente se instalan los Avisos de: CONSERVE SU DISTANCIA, No Fume y Use el Cinturón de Seguridad.

SISTEMA DE OXIGENO MEDICINAL:

Compartimento independiente aislado con puerta, al exterior por el costado izquierdo, con capacidad de 1 tanque fijo para oxigeno de uso hospitalario de 3.5 m3. Soportes para el tanque de oxigeno a nivel central e inferior en aluminio con recubrimiento en caucho vulcanizado los cuales evitaran el contacto directo de metal con el tanque. El tanque que se entrega es nuevo y goza de las certificaciones correspondientes.

El compartimento está dotado de un orificio intercomunicador tipo ventana al interior, para realizar maniobras de cierre de válvula y manómetro. Como accesorios este sistema de incorporar: Una llave de boca fija de 1.1/8, una Manguera de conexión a la toma de pared, un regulador medicinal pre calibrado a 50 psi para cilindro con flujómetro de pared calibrado entre 0 y 15 LPM.

Sistema de oxigeno portátil de mínimo 0.5 metros con regulador

SISTEMA DE VENTILACION Y RENOVACION DE AIRE:

Compuesto por:

- Extractor de Olores: funcionamiento a 12V.
- Ventana: Lateral derecha abatible
- Ventana: Frontal corrediza intercomunicadora entre compartimientos para Carrocería
- Ventana: Posterior corrediza intercomunicadora entre compartimientos para Chasis con borde en Serigrafía. Marco en perfilera de aluminio. Vidrio reflectivo
- Aire Acondicionado: Evaporador trasero y delantero según norma técnica.

☎ (+57) 321 501 6486 - (+57) 317 679 1724

✉ imagingrxgroup@gmail.com

📍 PH Parque Jardín TR 26 # 42 - 30 - Dosquebradas, Risaralda

**SISTEMA DE COMUNICACIÓN:**

Equipo de comunicaciones con instalación y accesorios requeridos para el uso en la institución.

III. DOTACION

CAMILLA PRINCIPAL: Según NTC 3729. Construida en perfilería de aluminio Anclaje posterior y frontal al piso. Dos niveles de operación. Espaldar abatible. Cinturones de seguridad transversales. Colchoneta en vinilo lavable. Barandas abatibles.

Longitud: 2 metros medida entre los puntos más sobresalientes de la estructura incluidos los asideros y elementos adicionales de manejo y transporte. De la longitud al menos 1.80 metros estarán reservados al paciente.

Ancho: 60 centímetros como máximo incluyendo barandillas y otros elementos adicionales, el ancho útil para el paciente no será menos de 50 centímetros.

Altura: Desde la base de los pies deslizantes a la parte superior del plano destinado al paciente 0.25 metros como mínimo, en la posición baja, hasta 1.35 metros como máximo en la posición alta. Tendrá dos posiciones como mínimo: alta y baja.

Cuatro (4) pies abatibles y deslizantes (con ruedas) y en la cabecera 2 ruedas de un diámetro mínimo de 5 pulgadas para su deslizamiento dentro del vehículo.

Además deberá tener, de ser necesario, el número de ruedas adicionales que permita el deslizamiento fácil de la camilla cuando este plegada para que no se arrastre y un atril un portasueros.

La camilla será capaz de admitir una carga de 180Kg sin sufrir daños en su estructura.

La disposición de la camilla en el compartimiento del paciente deberá estar en forma tal que la cabeza del paciente esté orientada hacia la parte delantera del vehículo. La parte superior de la camilla correspondiente a la cabeza, distará al menos 25 centímetros de la silla del auxiliar y la parte lateral derecha distará al menos 20 centímetros del asiento del acompañante

Los anclajes para fijar la camilla principal deben ser en acero inoxidable, diseñados y fijados al piso de la ambulancia de tal forma que resistan el impacto que genera el trabajo cotidiano. En todo caso este sistema debe someterse a aprobación del comité técnico.

Las demás consignadas en la Norma Técnica Colombiana 3729

CAMILLA SECUNDARIA: la ambulancia tendrá mínimo una tabla espinal corta, Adicionalmente llevara una camilla larga que puede ser: Tabla espinal larga

ASIENTO ACOMPAÑANTE: Se ubicara al lado derecho de la zona de pacientes, construido sobre un mueble inferior que sirve como depósito para equipo de abordaje. La parte inferior o posadera es abatible en sentido longitudinal sobre el costado derecho, permite su apertura de manera frontal. Está dividido en dos segmentos iguales. Esta posadera debe estar recubierta en vinilo lavable con uniones herméticas y en espuma de densidad 30. Posee espaldares independientes para cada ocupante que integran: apoyo para espalda, cabeza y anclajes a la estructura de la carrocería para cinturones de tres puntos de formulación y certificación automotriz colombiana.

☎ (+57) 321 501 6486 - (+57) 317 679 1724

✉ imagingrxgroup@gmail.com

📍 PH Parque Jardín TR 26 # 42 - 30 - Dosquebradas, Risaralda



ASIENTO PARA PERSONAL AUXILIADOR (PARAMEDICO) En el compartimento de pacientes, se localizará a la cabecera de la camilla principal instalada mirando hacia la misma, cinturón de seguridad vehicular, espaldar y apoyacabezas. La posadera es abatible. La posadera y espaldar deben estar recubiertas en vinilo lavable con uniones herméticas en espuma de densidad 30 que soporta lateralmente los movimientos del vehículo. El espaldar debe integrar: apoyacabeza y anclajes para cinturones de tres puntos de formulación y certificación automotriz colombiana.

SILLA DE RUEDAS: Tipo plegable para ambulancia. Construcción ligera, en lona lavable con empaque y soporte con sistema de anclaje; plegada para transporte dentro de la ambulancia.

BARRA PASAMANOS: Anclada directamente a estructura de la carrocería. Construida en tubo con recubrimiento en PVC. Está dotada de dos Manijas flexibles.

SOPORTE DE LIQUIDOS PARENTERALES: Tipo integral que permite abrazar en contorno las bolsas de los líquidos, es abatible sin bordes vivos o cortantes.

HERRAMIENTAS:

- Un extintor para fuegos ABC, con capacidad mínima de carga de 2.26 kg para cada uno de los compartimentos de la ambulancia (conductor y paciente).
- Cuenta con un conjunto de herramientas entre las que deben estar:
- chaleco reflectivo ✓
- Rueda de repuesto
- Una llave de pernos o cruceta
- Una tijera cortatodo
- Un gato y equipo para sustitución de ruedas
- Señales reflectivas de emergencia
- Dos tacos de madera o de otro material para bloqueo de llantas
- Un martillo
- Un juego de cables de iniciación eléctrica para batería
- Una linterna con pilas
- Destornilladores
- Un alicate
- Una palanca patecabra
- Llaves de boca fija
- Una cuerda estática con ganchos para tracción.
- Una caja de fusibles surtidos de los usados por el vehículo
- Lámpara con enchufe a toma corriente, de 12 v ó 110 v
- Bombillos de repuesto de diferentes filamentos para luces laterales utilizadas para el vehículo.

☎ (+57) 321 501 6486 - (+57) 317 679 1724

✉ imagingrxgroup@gmail.com

📍 PH Parque Jardín TR 26 # 42 - 30 - Dosquebradas, Risaralda



DOTACION TAB RESOLUCION 3100 de 2019

<ul style="list-style-type: none"> ➤ Monitor de signos vitales, con mínimo monitoreo de Presión arterial no invasiva, brazalete adulto y pediátrico, electrodos para monitoria adultos y pediátrico, frecuencia cardiaca y oximetría de pulso ➤ DEA 	<ul style="list-style-type: none"> ➤ Una lámpara de mano (linterna) con baterías de repuesto
<ul style="list-style-type: none"> ➤ Una manta térmica aluminizada 	<ul style="list-style-type: none"> ➤ Atril porta suero de dos ganchos
<ul style="list-style-type: none"> ➤ Un tensiómetro adulto 	<ul style="list-style-type: none"> ➤ Aspirador de secreciones eléctrico con dispositivos para succión de repuesto (cauchos de succión /latex) con sondas de aspiración de varios tamaños
<ul style="list-style-type: none"> ➤ Un tensiómetro pediátrico 	<ul style="list-style-type: none"> ➤ Un pato mujeres
<ul style="list-style-type: none"> ➤ Un fonendoscopio adulto 	<ul style="list-style-type: none"> ➤ Un pato hombres
<ul style="list-style-type: none"> ➤ Un fonendoscopio pediátrico 	<ul style="list-style-type: none"> ➤ Tres cánulas orofaríngeas de diferentes tamaños
<ul style="list-style-type: none"> ➤ Pinzas de Magill 	<ul style="list-style-type: none"> ➤ Un combitubo o máscara laríngea
<ul style="list-style-type: none"> ➤ Tijera de material o cortatodo 	<ul style="list-style-type: none"> ➤ Una riñonera
<ul style="list-style-type: none"> ➤ Un termómetro clínico 	<ul style="list-style-type: none"> ➤ Una perilla de succión
<p>Conjunto para inmovilización que debe contener collares cervicales graduables 02 adultos y dos pediátricos, inmovilizadores laterales de cabeza, férulas neumáticas, de cartón o de cartón de plástico para el brazo, antebrazo, pierna y pié; vendas de algodón, vendas de gasa, vendas triangulares.</p>	
<p>Un equipo básico para atención de partos: Ligadura para cordón umbilical, Dos pinzas o dispositivos de hemostasia, Tijera de tejido, Perilla de succión</p>	
<ul style="list-style-type: none"> ➤ Contenedores para clasificación y segregación de los residuos generados 	<ul style="list-style-type: none"> ➤ Un dispositivo auto inflable de bolsa válvula máscara con reservorio de oxígeno para adulto
<ul style="list-style-type: none"> ➤ Guantes desechables 	<ul style="list-style-type: none"> ➤ Un dispositivo auto inflable de bolsa válvula máscara con reservorio de oxígeno pediátrico
<ul style="list-style-type: none"> ➤ Apósitos de gasa y apósitos de algodón 	<ul style="list-style-type: none"> ➤ Una máscara de no reinhalación con reservorio para adulto
<ul style="list-style-type: none"> ➤ Ganchos de cordón umbilical esteriles o similares 	<ul style="list-style-type: none"> ➤ Una máscara de no reinhalación con reservorio pediátrica
<ul style="list-style-type: none"> ➤ Cinta de esparadrapo y cinta de microporo 	<ul style="list-style-type: none"> ➤ Una máscara de oxígeno simple adulto
	<ul style="list-style-type: none"> ➤ Una máscara de oxígeno simple pediátrica

☎ (+57) 321 5016785 - (+57) 317 679 1724

✉ imagingrxgroup@gmail.com

📍 PH Parque Jardín TR 26 # 42 - 30 - Dosquebradas, Risaralda

<ul style="list-style-type: none"> ➤ Cobija para el paciente ➤ Tapabocas 	<ul style="list-style-type: none"> ➤ Una cánula nasal adulta ➤ Cuenta con soluciones: suero salino normal 0.9 % 500cc (6), Hartman o lactato de ringer x 500cc (4) dextrosa o agua destilada al 5% x 500cc (2)
<ul style="list-style-type: none"> ➤ Una cánula nasal pediátrica 	<ul style="list-style-type: none"> ➤ Cuaderno para anotaciones y bolígrafo
<ul style="list-style-type: none"> ➤ Dos mangueras o conectores de oxígeno 	<ul style="list-style-type: none"> ➤
<ul style="list-style-type: none"> ➤ Aditamento supraglótico de varias tallas adulto y pediátrico 	<ul style="list-style-type: none"> ➤ Catéteres venosos d diferentes tamaños
<ul style="list-style-type: none"> ➤ Un sistema ventury o multiventury con diferentes fracciones inspiradas de oxígeno 	<ul style="list-style-type: none"> ➤ Pericraneales o agujas tipo mariposa de diferentes tamaños
<ul style="list-style-type: none"> ➤ Mascaras de oxígeno para sistema ventury adulto y pediátrico 	<ul style="list-style-type: none"> ➤ Equipos de microgoteo (3)
<ul style="list-style-type: none"> ➤ Dos vasos humidificadores simples 	<ul style="list-style-type: none"> ➤ Equipos de macrogoteo (6)
<ul style="list-style-type: none"> ➤ Dos vasos humidificadores ventury 	<ul style="list-style-type: none"> ➤ Torniquetes para acceso (4)
<ul style="list-style-type: none"> ➤ Una microcamara de nebulización con mascarilla para adulto 	<ul style="list-style-type: none"> ➤ Torniquete para control de hemorragias
<ul style="list-style-type: none"> ➤ Una microcamara de nebulización con mascarilla para pediatrico 	<ul style="list-style-type: none"> ➤ Jeringas desechables de diferentes tamaños
<ul style="list-style-type: none"> ➤ Sondass nasogástricas de diferentes tamaños 	<ul style="list-style-type: none"> ➤ Jabón antiséptico y quirurgico
<ul style="list-style-type: none"> ➤ Sondass de Nelatón de diferentes tamaños 	<ul style="list-style-type: none"> ➤ Una bata desechable para paciente
<ul style="list-style-type: none"> ➤ Toallas sanitarias 	<ul style="list-style-type: none"> ➤
<ul style="list-style-type: none"> ➤ Un delantal plástico 	<ul style="list-style-type: none"> ➤ Papel higiénico
<ul style="list-style-type: none"> ➤ Cuenta con gafas de bioprotección, elementos de desinfección y aseo 	<ul style="list-style-type: none"> ➤ Toalla para manos
<p>recipiente debidamente rotulados para almacenamiento de residuos peligrosos biosanitarios y cortopunzantes de acuerdo con las normas vigentes</p>	

☎ (+57) 321 501 6486 - (+57) 317 679 1724

✉ imagingrxgroup@gmail.com

📍 PH Parque Jardín TR 26 # 42 - 30 - Dosquebradas, Risaralda



CONDICIONES COMERCIALES

Jp 4/14

ITEM	DESCRIPCION		
1	Ambulancia en vehículo TOYOTA LAND CRUISER 79 4x4 Modelo 2023 Con los siguientes accesorios: <ul style="list-style-type: none"> • Dotación TAB • Camilla ppal • Barra de luces americana • Equipo de perifoneo Americano • Logotipos de la entidad • Radio de comunicaciones 	Sub Total	\$ 386.000.000
		IVA 19 %	\$ 73.340.000
		TOTAL	\$ 459.340.000

GARANTÍA: Vehículo 1 años. Dotación 12 meses, Carrocería 12 meses

FORMA DE PAGO: 50% Anticipo 50% Contra la entrega

VALIDEZ DE LA OFERTA: TREINTA (30) días calendario contados a partir de la fecha de presentación de esta cotización.

SITIO DE ENTREGA: El vehículo serán entregado en **NEIVA - HUILA**

INCLUYE: SOAT Y Matricula

Agradeciendo su amable atención.

Fredy Ramirez Escobar
 Fredy Ramirez Escobar
 IMAGING RX GROUP S.A.S
 Representante Legal